



El Sistema de Atención a la Dependencia se paraliza

Al final de 2011 las estadísticas reflejan un total de 741.713 beneficiarios de la Ley de Dependencia, personas y familias que reciben prestaciones y servicios por derecho reconocido. Resulta preocupante, eso sí, que el promedio mensual de incremento de atenciones este año haya sido de 6.649 (tres veces menos que la de años anteriores), que la tendencia desde mayo de este año haya sido decreciente y que en el último mes la variación haya sido negativa, de lo que se deduce que el ritmo de mortalidad de los dependientes es superior al ritmo de incorporación de nuevas atenciones. En el último semestre de 2011, en la mayoría de las CC.AA se ha paralizado el ritmo de crecimiento en cuanto a la incorporación de nuevos beneficiarios al Sistema, en otras ha crecido moderadamente (País Vasco, Andalucía, Madrid, Castilla y León) y en otras ha decrecido, ni siquiera se está manteniendo la denominada tasa de reposición (Aragón, Valencia, Asturias, Navarra, Extremadura y Castilla La Mancha). Los que mueren son los que reciben las atenciones más costosas (grandes dependientes) y eso produce una rebaja en el gasto ya que no se incorporan en el mismo ritmo las personas que se les ha reconocido el derecho (aumenta el limbo de la dependencia) ni se producen revisiones de grado que renueven la tasa de atención a grandes dependientes. En el año 2011 se ha producido una reducción de 60.000 grandes dependientes. Por primera vez en la historia de la Ley de Dependencia los datos de diciembre de 2011 demuestran que en este mes se ha reducido el gasto en el Sistema de la Dependencia con respecto al mes anterior.

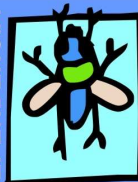
En el contexto actual de la implantación de la Ley de dependencia, después de más de cinco años de aplicación se constatan además cuatro aspectos especialmente preocupantes, porque ya son crónicos en su funcionamiento: La cronificación del limbo de la dependencia, las dificultades derivadas del modelo de financiación, el sobredimensionamiento de la prestación económica para cuidados en el entorno familiar y cuidadores no profesionales, son las principales dificultades de implantación del Sistema de Atención a la Dependencia.



Una de cada tres personas en situación de dependencia, 312.244 personas se encuentran en lo que denominamos limbo de la dependencia, es decir, personas que tienen reconocido un grado y nivel que les da derecho a recibir las prestaciones y servicios del Sistema, pero aun no se les ha aprobado el PIA que les permite recibir de manera efectiva estos servicios o prestaciones. Canarias, con un 58 %, Galicia, con un 45% y la Comunidad Valenciana, con un 42 %, son las Comunidades donde más preocupante es esta situación, mientras que Castilla y León, con sólo un 7 %, es donde menor es este porcentaje de la vergüenza.

La prevalencia de las prestaciones económicas por cuidados en el entorno familiar es manifiesta, (el 45% del total de atenciones -más de 400.000-). Esto tiene consecuencias obvias entre las que cabe citar sucintamente: Disminución de los retornos esperados por la generación de empleo que debería haberse dado por vía de prestación de servicios profesionalizados, frenando la actividad empresarial del sector de los cuidados a las personas. El impacto negativo de género ya que hay 400.000 personas cuidadoras de familiares (fundamentalmente mujeres) que pueden estar sometidas a grandes sobrecargas y que no tienen apoyos suficientes (formación, respiro y apoyo profesional). Los hombres –salvo honrosas excepciones- no asumen las tareas de cuidados a las personas en el hogar. Se desconoce el destino último de la prestación monetaria. Los Servicios de Proximidad han tenido un escaso desarrollo (Centros de Día y la Ayuda a Domicilio -unida a la Teleasistencia-) y la atención Residencial se ha frenado.

La financiación tiene trampa en dos direcciones muy claras. Por un lado, la forma de financiación del Nivel Mínimo Garantizado, impuesta por Real Decreto (no por la Ley), no cubre en ningún caso los costes de atención cuando esta va más allá de las Prestaciones Económicas. Dada la escasez de estas cuantías, a poco que se entreguen servicios a las personas dependientes, la financiación estatal no cubrirá nunca en 50% de aportación de las administraciones públicas. Por otra parte, a medida que se avanza en cobertura y PIAS, el déficit



de financiación se aumenta con el consiguiente perjuicio para las Administraciones obligadas a atender a los ciudadanos/as: las CCAA. No obstante, a favor de la AGE hay que decir dos cosas importantes: Es el único agente financiador del que hoy por hoy se tiene transparencia de aportación y el gasto de la AGE en estos años es un gasto indudablemente ex novo, una financiación nueva que ha incrementado claramente el gasto social.

Se ha avanzado de una manera importantísima en la puesta en marcha de un sistema de atenciones por derecho que aún tiene mucho recorrido. La Ley 39/2006 ha metido en la agenda pública y de los medios de comunicación al sistema de servicios sociales, hasta ahora un gran olvidado. La gran desviación a corregir es la inequidad interterritorial. No se puede hacer depender el ejercicio de un derecho subjetivo y general de la Comunidad en la que resida la persona. La atención a las personas en situación de dependencia tiene un enorme potencial generador de riqueza en cuanto por la vía de la creación de empleo –ya se han creado más de 140.000 empleos-.

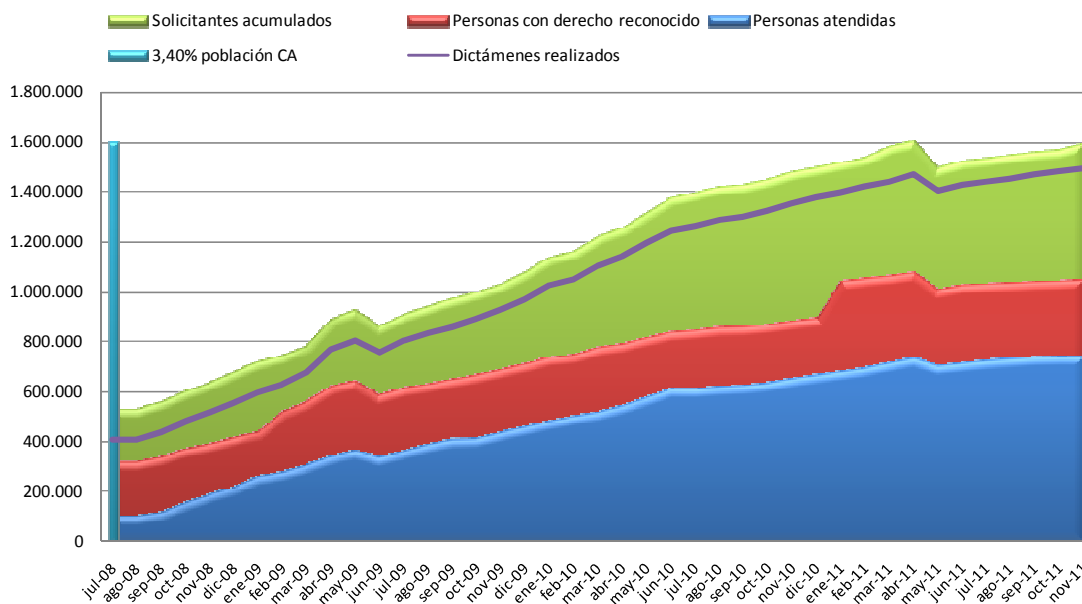
Como propuestas prioritarias urge: Eliminar el “limbo de la dependencia” y exigir el cumplimiento de los seis meses en el procedimiento completo de la Ley; modificar el modelo de financiación, que la financiación se determine en función del coste efectivo de los Servicios y Prestaciones Económicas que se proporcionan e Incentivar los recursos profesionales de la Ley y evitar el sobredimensionamiento de la prestación económica de cuidados en el entorno familiar y cuidador no profesional.

Hay que conseguir que el desarrollo de la LEY DE DEPENDENCIA se considere por los gobernantes no como un gasto si no como una inversión social que ha estabilizado más de 150.000 puestos de trabajo y puede generar otros 150.000, además de que produce unos retornos económicos del 40%, ahorro en prestaciones por desempleo y que una buena cobertura de la atención a la Dependencia supondría ahorro en gasto sanitario y farmacéutico.



DATOS Y GRÁFICOS DE EVOLUCIÓN (TAMBIEN DISPONIBLES POR CC.AA)

TOTAL: Evolución 30 jul 2008- 1 DICIEMBRE 2011



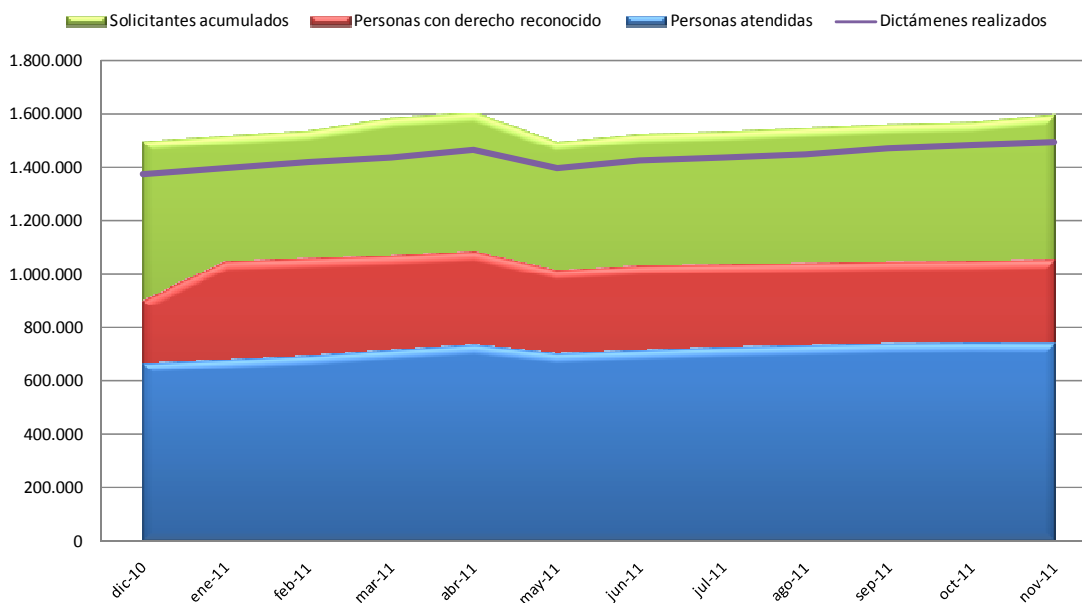
NOTA IMPORTANTE:

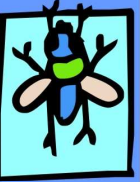
En junio de 2009 los datos fueron actualizados, previa regularización de bajas, fallecimientos, revisiones de grado o de prestación y expedientes depurados.

En junio de 2011 se ha procedido a la implantación de una mejora técnica en el control de vivencia de los datos facilitados por el Instituto Nacional de Estadística (INE);

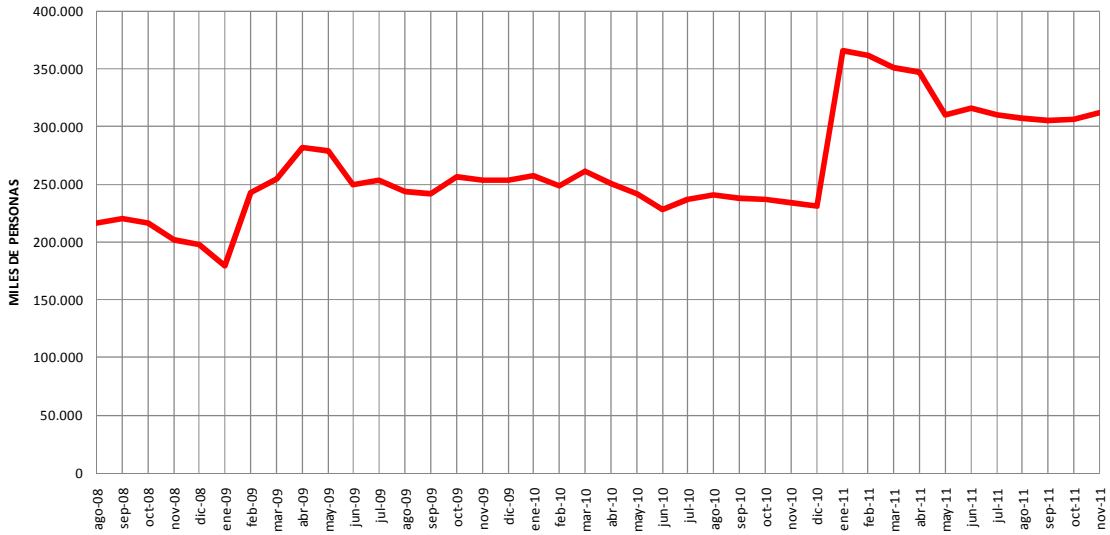
por otra parte se procede a la depuración de una serie de expedientes que no continúan activos en el SISAAD por diferentes causas (desistimiento, caducidad, traslados, no acreditar situación de dependencia...).

TOTAL: Evolución interanual; dic 2010- nov 2011

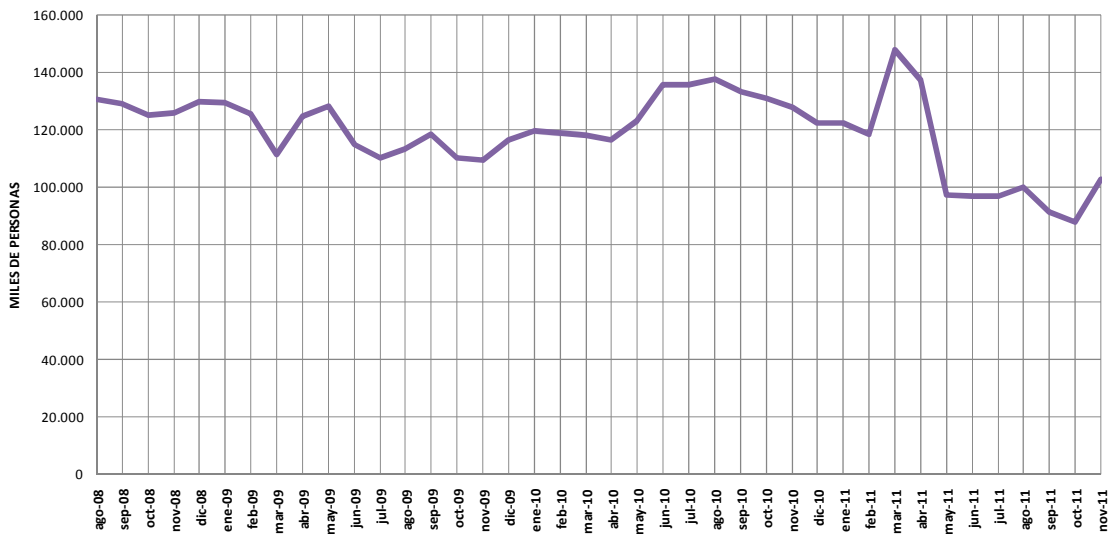




Evolución mensual del nº de personas con derecho a atención y a la espera de ser atendidas hasta 1 de diciembre de 2011 ("limbo de la dependencia")

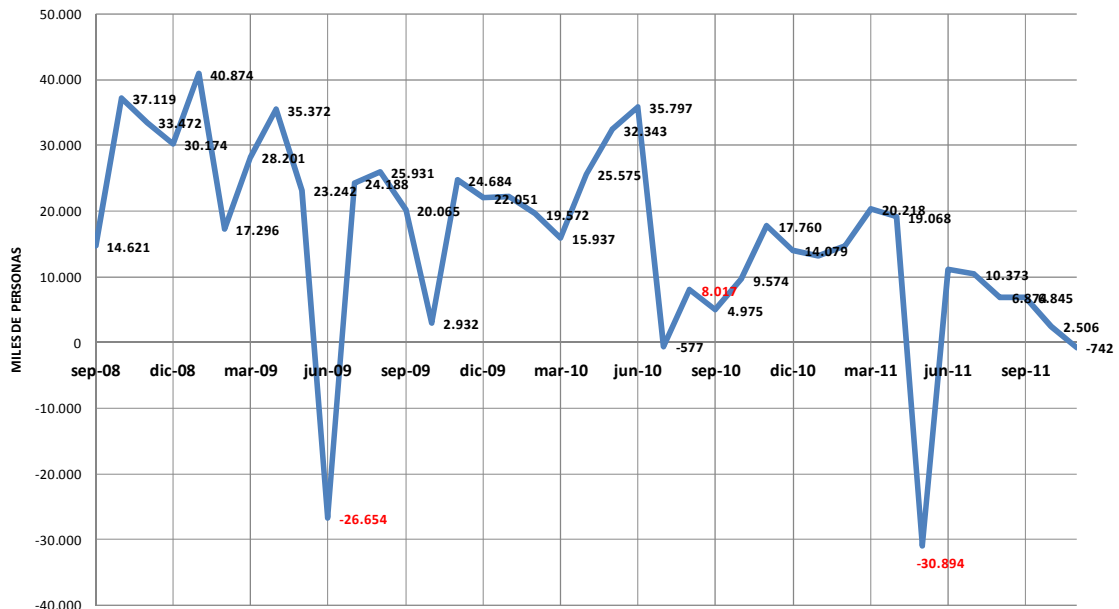


Evolución del nº de personas a la espera de valoración desde agosto de 2008 hasta noviembre de 2011

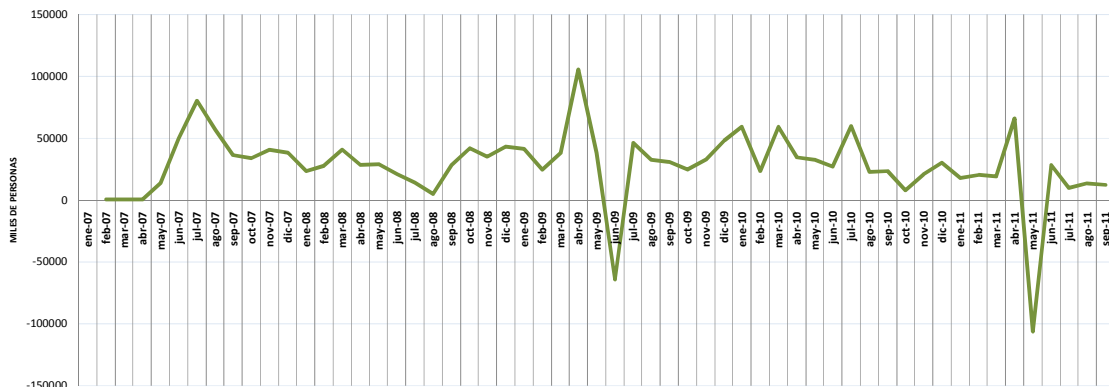




Variación mensual PIA (absoluta) desde agosto 2008 hasta noviembre de 2011



Incorporación mensual de solicitudes desde el 1 de enero de 2007 hasta 1 de diciembre de 2011

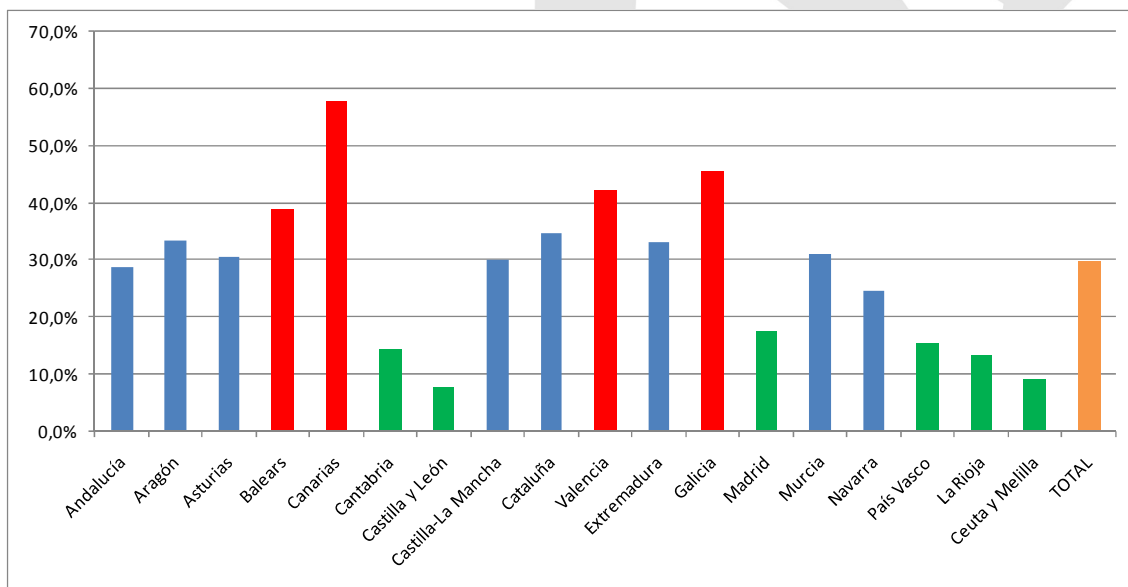




ASOCIACIÓN ESTATAL DE
DIRECTORES Y GERENTES EN
SERVICIOS SOCIALES

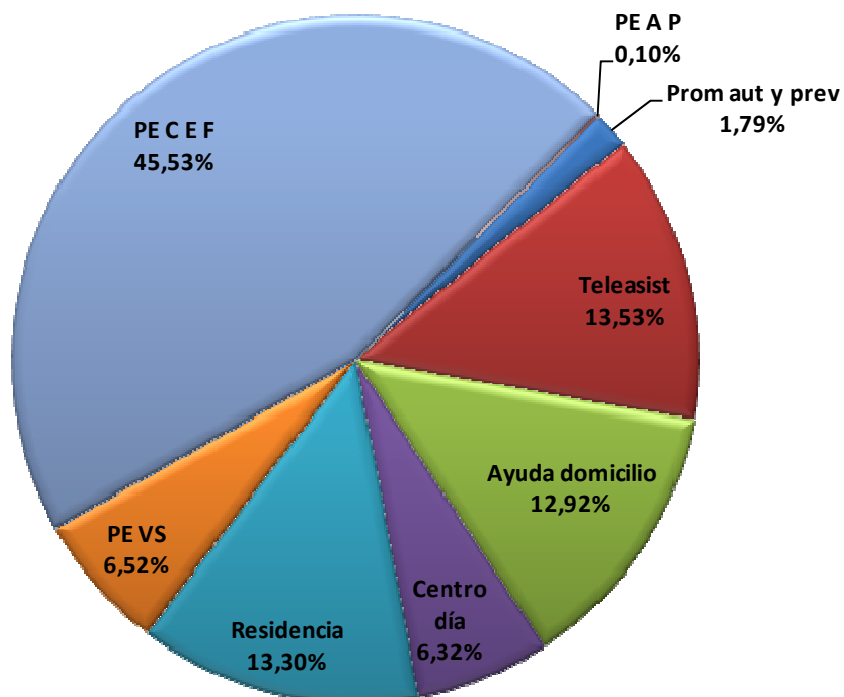


Andalucía	28,8%
Aragón	33,3%
Asturias	30,6%
Balears	38,7%
Canarias	57,9%
Cantabria	14,4%
Castilla y León	7,5%
Castilla-La Mancha	30,0%
Cataluña	34,7%
Valencia	42,1%
Extremadura	33,3%
Galicia	45,4%
Madrid	17,5%
Murcia	31,0%
Navarra	24,8%
País Vasco	15,4%
La Rioja	13,4%
Ceuta y Melilla	9,1%
TOTAL	29,6%

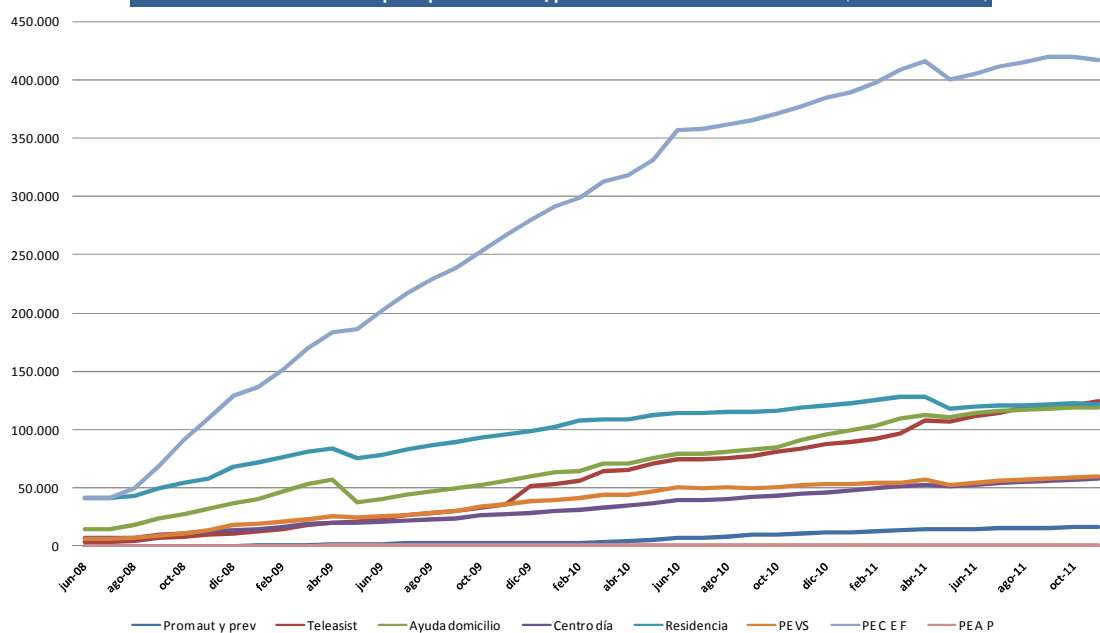


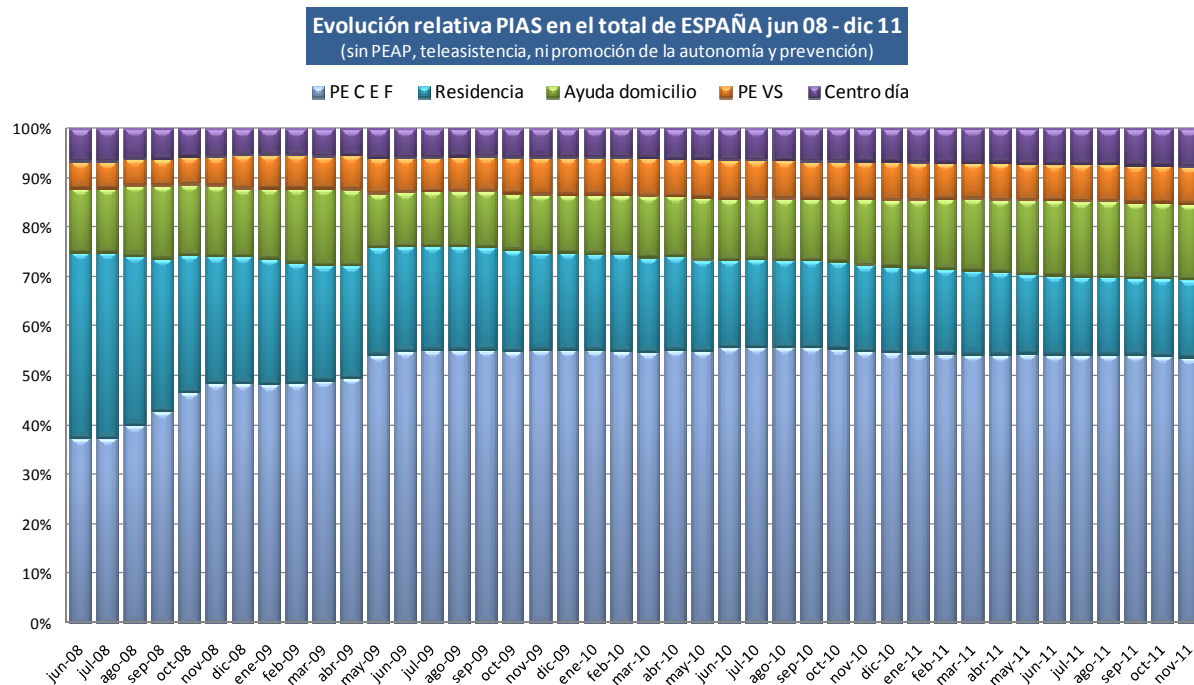
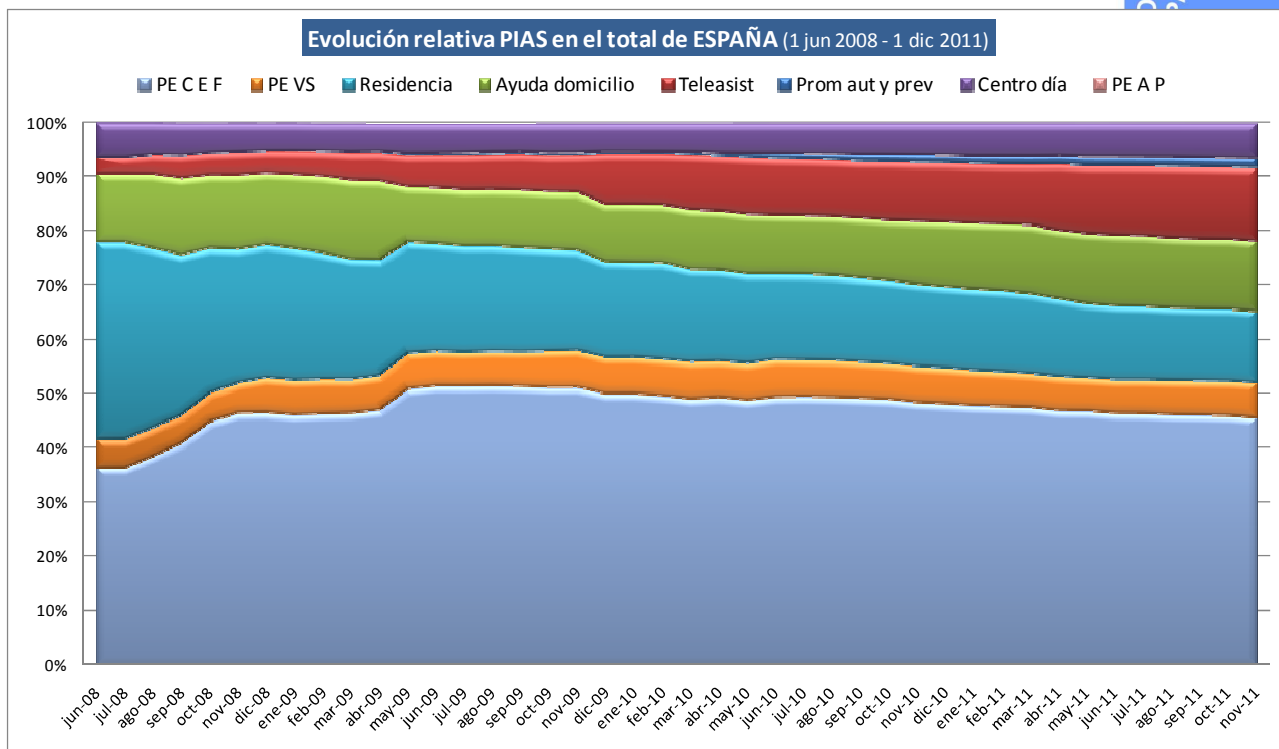


Situación PIAS a 1 de diciembre de 2011 (917.604 atenciones para 741.713 personas)



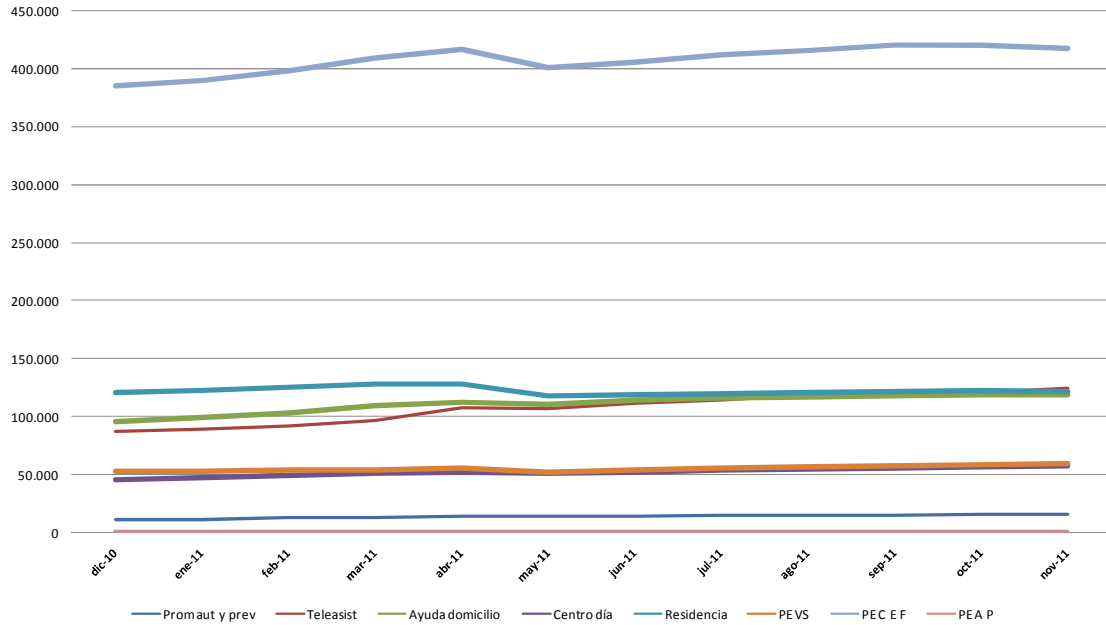
Evolución nº PIAS acumulado por tipo de servicio/prestación en el TOTAL DE ESPAÑA (1 JUN 2008 - 1 DIC 2011)



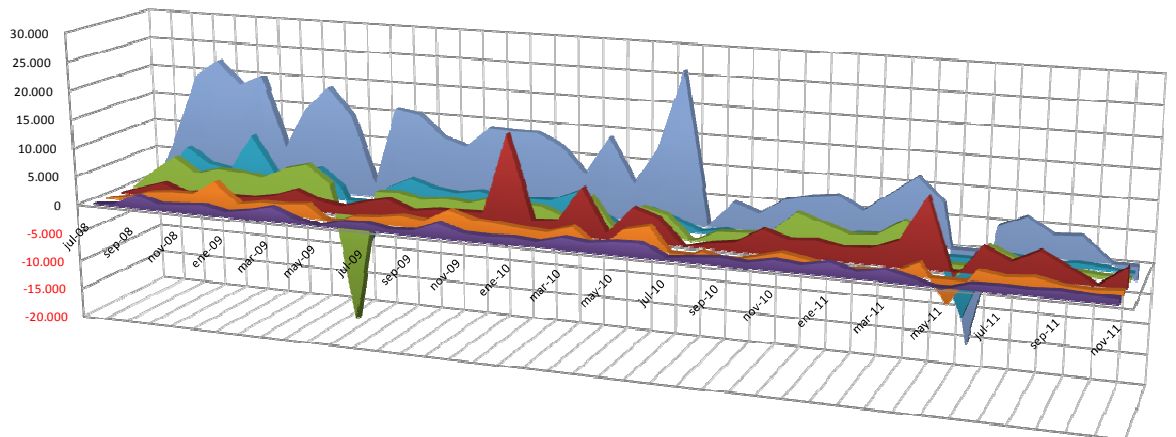




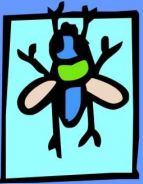
Evolución PIAS acumulado por tipo de servicio/prestación en el TOTAL DE ESPAÑA (últimos 12 meses)



Incrementos/mes por tipo de servicio en el TOTAL DE ESPAÑA (jun 2008 - 1 nov 2011)



	Jul-08	ago-08	sep-08	oct-08	nov-08	dic-08	ene-09	feb-09	mar-09	abr-09	may-09	jun-09	jul-09	ago-09	sep-09	oct-09	nov-09	dic-09	ene-10	feb-10	mar-10	abr-10	may-10	jun-10	jul-10	ago-10	sep-10	oct-10	nov-10	dic-10	ene-11	feb-11	mar-11	abr-11	may-11	jun-11	jul-11	ago-11	sep-11	oct-11	nov-11
Δ Centro de día	0	369	2.3	1.1	1.3	1.6	891	1.4	2.4	899	66	1.1	1.2	615	875	2.4	1.2	1.1	1.3	1.0	2.1	1.6	2.2	2.4	426	915	1.2	913	1.7	1.3	2.2	1.1	1.8	881	-31	1.0	1.1	1.0	1.2	967	901
Δ PEVS	0	704	1.8	2.2	2.3	4.7	1.2	1.8	1.8	2.2	-70	1.0	1.2	1.8	1.4	3.6	2.3	2.0	1.6	1.4	2.7	-35	3.0	4.0	-1	725	-34	676	1.7	1.0	1.62	404	330	2.3	-3	1.9	1.2	1.6	795	631	961
Δ Teleasist	0	1.1	2.4	1.0	1.6	1.2	1.3	2.0	3.4	1.8	1.2	2.3	3.2	1.6	2.2	2.3	2.4	1.6	1.9	2.2	8.2	983	5.6	4.2	-73	980	1.5	4.0	2.7	3.0	2.2	2.5	4.2	11	-1	4.5	2.5	4.5	2.3	11	3.3
Δ Ayuda domicilio	0	3.3	6.1	3.6	4.7	4.4	3.8	5.8	6.9	3.7	-19	3.2	3.4	2.4	2.9	2.7	3.8	3.4	3.2	1.6	5.8	100	4.7	3.7	-30	1.7	1.9	2.3	6.1	4.7	3.2	3.6	6.4	3.3	-1	3.6	1.9	735	798	438	405
Δ Residencias	0	1.5	7.0	4.4	3.7	10	3.8	4.1	5.3	2.1	-8	2.8	4.8	3.5	3.0	3.7	2.7	3.1	3.2	5.1	1.7	-16	3.3	1.9	285	996	-19	803	2.9	1.2	2.3	2.6	2.2	295	-9	1.2	980	347	855	617	-26
Δ PE CEF	0	8.6	19	22	18	19	7.4	14	18	14	2.2	15	15	11	10	13	13	13	11	7.0	13	6.2	12	25	242	4.5	3.0	5.6	6.6	7.1	5.0	8.1	11	7.3	-15	4.3	6.3	3.8	4.0	412	-2



SOLICITANTES, DICTÁMENES, PIAS Y PERSONAS ATENDIDAS POR CCAA: DIC 2010 A NOVIEMBRE 2011
ASOCIACIÓN ESTATAL DE DIRECTORES Y GERENTES EN

ÁMBITO TERRITORIAL	dic-10	ene-11	feb-11	mar-11	abr-11	may-11	jun-11	jul-11	ago-11	sep-11	oct-11	nov-11	
ANDALUCÍA													
Personas atendidas	182.724	184.765	186.131	186.447	188.303	182.392	188.261	192.220	192.414	192.718	192.920	191.330	8.606
Personas con derecho reconocido	232.046	274.378	276.248	277.692	277.613	263.543	265.241	266.275	266.918	267.196	268.241	268.805	
Dictámenes realizados	364.749	368.728	373.198	377.472	378.773	365.131	368.787	371.598	373.660	375.687	378.453	380.215	
Solicitantes acumulados	401.495	405.224	408.896	413.055	417.821	395.577	400.179	402.573	406.418	407.181	409.511	413.742	
ARAGÓN													
Personas atendidas	26.134	26.293	25.982	26.977	27.475	24.472	24.368	24.043	23.729	23.503	23.112	22.437	-3.697
Personas con derecho reconocido	30.501	35.028	35.290	36.240	36.487	32.858	33.264	33.433	33.414	33.526	33.580	33.713	
Dictámenes realizados	44.162	44.763	45.324	46.887	47.408	43.721	44.603	45.114	45.288	45.600	46.098	46.568	
Solicitantes acumulados	49.689	49.921	51.346	51.962	52.549	47.487	48.188	48.326	48.680	49.004	49.028	49.440	
ASTURIAS													
Personas atendidas	14.751	14.969	15.012	15.047	15.105	14.267	14.209	14.062	14.092	14.095	14.061	13.890	-861
Personas con derecho reconocido	17.766	20.733	20.815	20.880	21.074	19.457	19.726	19.839	19.833	20.110	20.064	20.014	
Dictámenes realizados	28.492	29.136	29.382	29.584	29.925	28.267	28.798	29.166	29.382	29.979	30.123	30.339	
Solicitantes acumulados	33.749	34.378	34.957	35.535	35.988	33.935	34.486	34.656	34.928	35.202	35.330	35.534	
BALEARES													
Personas atendidas	10.049	10.010	10.186	10.278	10.390	10.166	10.043	10.047	10.188	10.458	10.688	10.404	355
Personas con derecho reconocido	14.265	16.842	17.171	17.368	17.489	16.414	16.637	16.857	16.860	17.014	17.032	16.979	
Dictámenes realizados	20.170	20.650	21.180	21.543	21.781	20.804	21.264	21.668	21.709	22.081	22.185	22.334	
Solicitantes acumulados	23.056	23.341	23.771	24.108	24.297	22.914	23.218	23.413	23.666	24.011	24.142	24.379	
CANARIAS													
Personas atendidas	9.106	9.856	10.193	10.330	10.376	9.827	9.716	9.818	10.187	10.265	10.385	10.505	1.399
Personas con derecho reconocido	21.919	24.408	24.945	25.457	25.655	24.238	23.990	24.096	24.092	24.343	24.594	24.957	
Dictámenes realizados	28.534	28.947	29.672	30.460	30.806	29.272	29.009	29.203	29.216	29.607	30.008	30.547	
Solicitantes acumulados	35.594	35.774	36.236	36.432	36.877	33.772	33.840	34.210	35.596	36.824	37.110	37.700	
CANTABRIA													
Personas atendidas	13.880	14.127	14.344	14.902	15.232	14.289	14.681	14.849	15.078	15.091	15.156	15.227	1.347
Personas con derecho reconocido	15.623	17.740	17.829	18.372	18.728	17.047	17.251	17.382	17.652	17.597	17.696	17.794	
Dictámenes realizados	22.386	22.715	22.896	23.726	24.236	22.480	22.894	23.260	23.751	23.736	23.973	24.196	
Solicitantes acumulados	22.489	22.819	22.998	23.831	24.347	22.570	22.986	23.353	23.846	23.831	24.068	24.292	
CASTILLA Y LEÓN													
Personas atendidas	48.830	49.119	49.796	50.494	52.924	50.019	51.080	52.372	54.498	55.761	57.363	60.090	11.260
Personas con derecho reconocido	54.862	61.648	61.957	62.283	64.179	59.020	61.267	60.877	61.688	62.036	62.389	64.964	
Dictámenes realizados	76.491	78.104	79.307	81.128	84.372	77.432	80.837	81.216	82.686	84.042	85.335	88.550	
Solicitantes acumulados	84.575	86.113	86.764	87.968	90.765	82.917	85.805	85.386	87.150	88.256	89.858	92.951	
CASTILLA-LA MANCHA													
Personas atendidas	37.280	37.936	39.155	40.301	40.827	39.154	39.465	39.877	40.014	40.404	40.416	39.081	1.801
Personas con derecho reconocido	49.132	57.951	58.655	59.021	59.039	54.143	54.424	54.757	55.195	55.715	55.632	55.832	
Dictámenes realizados	78.956	80.652	81.986	83.213	83.631	79.125	80.251	81.396	82.773	84.113	84.360	85.196	
Solicitantes acumulados	91.491	92.766	94.297	95.773	96.450	89.146	89.585	89.862	90.157	90.504	90.788	91.079	
CATALÚNA													
Personas atendidas	108.857	110.079	116.411	116.499	117.939	115.137	115.695	114.323	117.350	117.799	117.871	118.890	10.033
Personas con derecho reconocido	151.808	176.779	178.151	182.568	184.980	175.598	177.484	178.979	179.299	180.284	180.992	182.165	
Dictámenes realizados	226.133	230.185	235.700	239.821	248.671	239.246	242.387	243.553	243.557	252.864	255.630	258.640	
Solicitantes acumulados	231.198	236.750	238.201	262.455	267.502	243.856	248.067	252.437	254.195	259.730	257.777	275.209	
COMUNITAT VALENCIANA													
Personas atendidas	36.927	37.606	37.293	46.238	45.657	43.922	43.755	44.012	43.664	43.406	43.084	42.960	6.033
Personas con derecho reconocido	64.916	74.595	73.951	73.686	74.141	72.456	77.264	76.336	76.114	75.407	74.659	74.255	
Dictámenes realizados	103.056	102.760	102.055	102.085	103.062	104.246	110.947	109.773	109.867	109.139	108.314	107.954	
Solicitantes acumulados	104.546	104.439	104.775	104.952	105.432	108.034	112.035	111.866	111.059	110.090	109.382	109.017	
EXTREMADURA													
Personas atendidas	17.763	17.951	18.450	18.711	18.874	17.772	17.976	17.861	18.341	18.317	18.466	18.249	486
Personas con derecho reconocido	24.565	28.262	28.942	29.220	29.283	26.336	26.542	26.662	26.942	27.080	27.291	27.368	
Dictámenes realizados	36.991	37.422	38.570	39.174	39.522	36.908	37.528	37.924	38.465	38.881	39.467	39.727	
Solicitantes acumulados	42.417	43.154	44.228	45.184	45.861	41.399	41.691	42.580	43.119	43.480	44.127	44.596	
GALICIA													
Personas atendidas	32.572	33.365	32.963	33.193	33.323	29.854	30.069	32.116	32.138	33.431	33.926	34.092	1.520
Personas con derecho reconocido	53.828	60.839	61.593	61.707	63.326	58.605	59.523	59.942	60.293	60.831	61.572	62.404	
Dictámenes realizados	72.267	73.750	74.787	75.133	77.291	72.633	73.964	74.681	75.377	76.306	77.332	78.608	
Solicitantes acumulados	87.975	88.384	88.723	89.138	90.449	83.945	84.882	85.161	85.871	86.597	87.206	88.468	
Madrid (Comunidad de)													
Personas atendidas	49.858	53.821	58.001	63.967	73.258	71.909	72.969	74.859	75.289	76.744	76.728	76.674	26.816
Personas con derecho reconocido	70.638	81.585	85.286	85.666	90.338	84.860	87.050	88.771	90.361	91.946	92.664	92.942	
Dictámenes realizados	112.332	115.043	119.931	119.101	127.308	122.980	126.696	129.376	132.295	135.298	137.335	138.225	
Solicitantes acumulados	119.632	122.051	126.358	135.490	135.035	127.500	133.781	134.668	137.228	138.797	142.829	141.935	
MURCIA													
Personas atendidas	24.643	24.530	25.104	25.452	25.770	25.839	26.090	26.060	26.269	26.598	26.786	26.537	1.894
Personas con derecho reconocido	31.971	37.435	37.845	38.519	39.614	39.170	39.873	39.539	39.291	38.976	38.710	38.466	
Dictámenes realizados	46.262	46.749	47.189	48.316	49.638	49.238	50.143	49.952	49.656	49.626	49.538	49.346	
Solicitantes acumulados	49.076	49.526	51.056	52.076	52.705	50.534	51.364	51.274	50.975	50.958	50.908	50.752	
C. FORAL DE NAVARRA													
Personas atendidas	8.748	8.932	8.892	9.188	9.410	8.200	8.215	8.095	8.079	8.073	8.148	8.129	-619
Personas con derecho reconocido	10.235	12.427	12.457	12.440	12.461	10.932	10.913	10.803	10.770	10.811	10.832	10.807	
Dictámenes realizados	18.836	18.746	18.812	18.734	18.760	17.102	17.087	16.979	17.487	17.581	17.570	17.543	
Solicitantes acumulados	20.257	20.155	20.217	20.129	20.130	18.170	18.132	18.010	18.049	18.127	18.118	18.088	
PAÍS VASCO													
Personas atendidas	37.052	38.734	38.738	38.727	40.864	38.231	39.840	42.012	42.029	43.436	43.476	43.541	6.489
Personas con derecho reconocido	44.858	54.474	54.524	54.554	55.549	49.314	50.394	51.104	50.896	51.838	51.533	51.468	
Dictámenes realizados	80.484	81.879	82.393	82.851	83.975	76.601	77.995	77.960	77.488	79.029	78.827	78.855	
Solicitantes acumulados	84.877	87.305	87.747	88.516	89.844	80.560	81.765	81.651	81.571	82.234	82.101	82.277	
LA RIOJA													
Personas atendidas	7.677	7.839	7.914	7.980	8.022	7.486	7.570	7.676	7.804	7.869	7.879	7.715	38
Personas con derecho reconocido	8.743	10.035	10.071	10.130	10.192	8.496	8.594	8.671	8.727	8.796	8.811	8.907	
Dictámenes realizados	14.156	14.349	14.530	14.760	14.975	12.807	13.068	13.310	13.488	13.615	13.698	13.899	
Solicitantes acumulados	14.201	14.394	14.556	14.797	15.002	12.829	13.115	13.325	13.557	13.641	13.719	13.932	